



Przestrzeń Podlasia

Przestrzeń Podlasia

Białystok, 2022

Fotograficzna podróż po Podlasiu, podczas której chcieliśmy utrwalić i ukazać historyczne miejsca Regionu, podparte fotografiami, nasunęła nam kilka spostrzeżeń, które warto sobie uświadomić, gdy myślimy i mówimy: Podlasie.

Historia Podlasia jest dosyć skomplikowana – granice województwa podlaskiego nie pokrywają się w całości z terytorium historycznego Podlasia, a na dodatek mieszkańcy wielu okolicznych miejscowości, niezwiązanych bezpośrednio z tym regionem, uważają się za Podlasiaków, ponieważ mieszkają w granicach obecnego Województwa Podlaskiego.

Mając na uwadze, założyliśmy sobie, że przejedziemy po obecnym terenie Województwa Podlaskiego w poszukiwaniu śladów przeszłości i historii ze świadomością, że kiedyś tereny te były świadkami zdarzeń pięknych i budujących, często tragicznych a brzemiennej w swoich skutkach.

W albumie prezentujemy fotografie obiektów, zespołów architektonicznych, zabytków, miejsc, które warto zobaczyć, by posiłkować wiedzę na temat całokształtu dziedzictwa kulturowego tego regionu oraz ogromnej różnorodności, jaka charakteryzuje Podlasie w obecnym jego administracyjnym kształcie.

Posiłkujemy się historią miejscowości znalezioną na stronach internetowych miast, pasjonatów historii i na portalu Województwa Podlaskiego. Ubogacamy teksty fotografiami przedstawiającymi przestrzeń Podlasia jako wielokulturowy obraz przeszłości w odniesieniu do współczesności. Zachęcamy do jego poznania i do podróżowania, by namacalnie zetknąć się z przeszłością.



Ryboły 47.

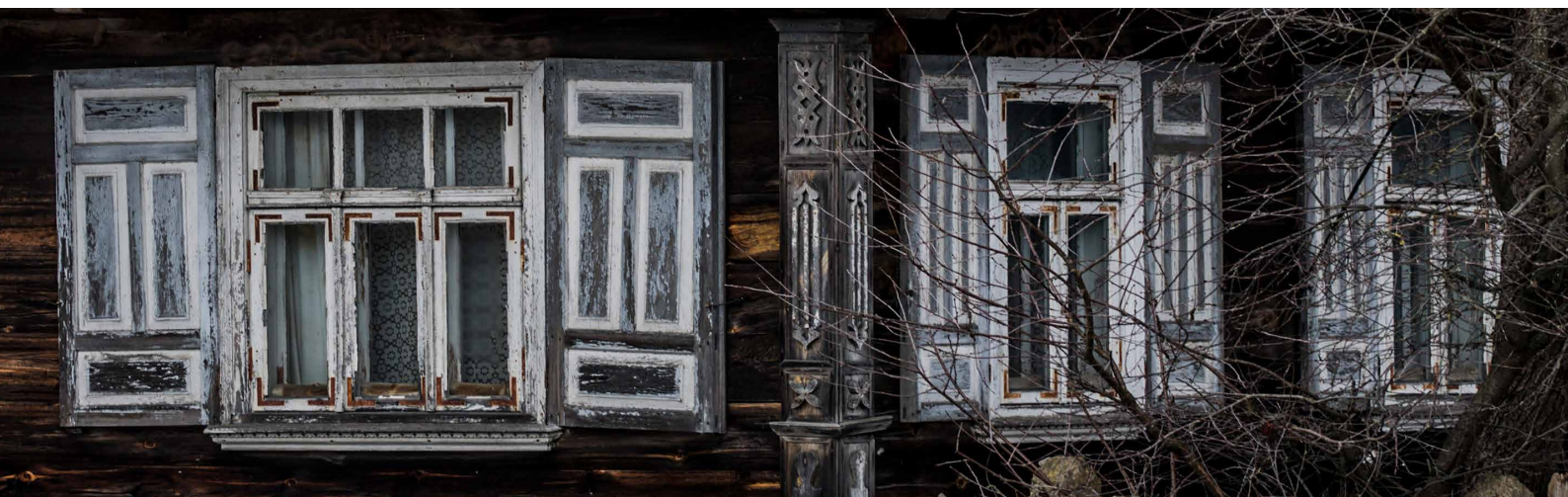


Podlaskie

ZADANIE PUBLICZNE WSPÓŁFINANSOWANE
ZE ŚRODKÓW WOJEWÓDZTWA PODLASKIEGO.



**Regionalna Dyrekcja
Lasów Państwowych w Białymstoku**



Ryboły.

Województwo Podlaskie obszarem obejmuje tereny Puszczy Knyszyńskiej, Białowieskiej i Augustowskiej. To tam znajdują się miejscowości, które kiedyś stanowiły tętniące życiem ośrodki, a obecnie - w niektórych przypadkach - pozostała tylko historia (Berżniki, Jałówka, Sokole).

Na stronie portalu Województwa Podlaskiego czytamy:

W XIII i XIV w. ziemie obecnego województwa podlaskiego wchodziły przejściowo w skład Mazowsza (część zachodnia) i Litwy (część wschodnia i północna), a część południowa znajdowała się przejściowo w granicach księstwa włodzimiersko-halickiego, którego władca Daniel Romanowicz koronował się w 1253 r. w Drohiczynie na króla Rusi. Graniczne położenie powodowało, że ziemie te były terenem nieustannych walk. Proces opanowywania przez Wielkie Księstwo Litewskie obszaru dzisiejszego województwa podlaskiego rozpoczął się w pierwszej połowie XIII w.

Dopiero w XV w. ustalona została granica między Litwą i Mazowszem, biegnąca od północy wzdłuż rzek: Elk, Biebrza, Narew, Ślina i dalej do Bugu u ujścia Nurca, skąd biegła w górę rzeki Bug.

Ruiny rzymskokatolickiego kościoła św. Antoniego w Jałówce (1915).



Unia polsko-litewska z 1385 r. oraz złamanie potęgi Zakonu Krzyżackiego przyniosły spokój i normalizację na tych terenach oraz rozwój gospodarczy całego regionu. Obszary wschodnie dzisiejszego województwa stanowiły od 1413 r. część województwa trockiego.

Po upływie stu lat z tegoż województwa wydzielono powiaty brzeski, mielnicki, bielski oraz ziemię drohicką i w 1517 r. utworzono województwo podlaskie.

Resztę terenów należących dziś do województwa stworzyły w całości lub w części powiaty: grodzieński i trocki w województwie trockim, wołkowyski w nowogrodzkim, brzeski i kamieniecki w województwie brzeskim.

Zachodnia część dzisiejszego województwa (czyli obecne powiaty: łomżyński, zambrowski, kolneński, znaczna część grajewskiego i częściowo moniecki) należała do Mazowsza. Od połowy XIV wieku poszczególne części Księstwa Mazowieckiego były włączane do Korony, a w 1526 r. po wymarciu ostatnich Piastów mazowieckich przyłączono całe Mazowsze. Mnogość granic w tamtym okresie nie przeszkadzała jednak w swobodnym przenikaniu myśli i wzorców kulturowych.





Tykocin.

Dzięki rozwojowi osadnictwa w XV w. prawa miejskie uzyskały m.in.: Łomża, **Tykocin**, Nowogród, Radziłów, Ciechanowiec, Zambrów, Wąsosz, Kolno, **Bielsk Podlaski**, Mielnik, Drohiczyn i **Brańsk** (niektóre z nich de facto już wcześniej były ośrodkami typu miejskiego).

Tykocin to historyczna miejscowość, z królewską przeszłością. Początki miasta sięgają XI wieku – było ono wtedy grodem mazowieckim, jednak prawa miejskie uzyskało dopiero w 1425 roku.

To tu August II Mocny ustanowił Order Orła Białego. To tu swoją siedzibę miał Zygmunt August, który przeniósł do Tykocina skarbiec i arsenał Rzeczypospolitej oraz własną bibliotekę.

Historia Tykocina rozpoczyna się w latach istnienia Księstwa Mazowieckiego. Do nadania praw miejskich (1425) przyczynił się książę mazowiecki Janusz I Starszy. Jeszcze tego samego roku Tykocin został włączony w granice Wielkiego Księstwa Litewskiego. Rządzący miastem wójtowie przekazywali władzę dziedzicznie, aż do 1542 r. Wtedy to Tykocin przeszedł pod władanie króla Zygmunta Augusta. Miasto to stało się ponownie częścią ziem polskich, a w 1569 r. zostało włączone do Królestwa Polskiego.

Duży wkład w historię rozwoju Tykocina mieli Żydzi. Pierwsze osadnictwo żydowskie sięga początków XVI w. Wybudowana w 1642 r. murowana synagoga pozostała nieocenioną pamiątką z ówczesnych lat. Do dziś można zwiedzać jej wnętrze.



Muzeum w Tykocinie.



Tykocin, Dom mieszczański przy Placu Czarnieckiego 10.





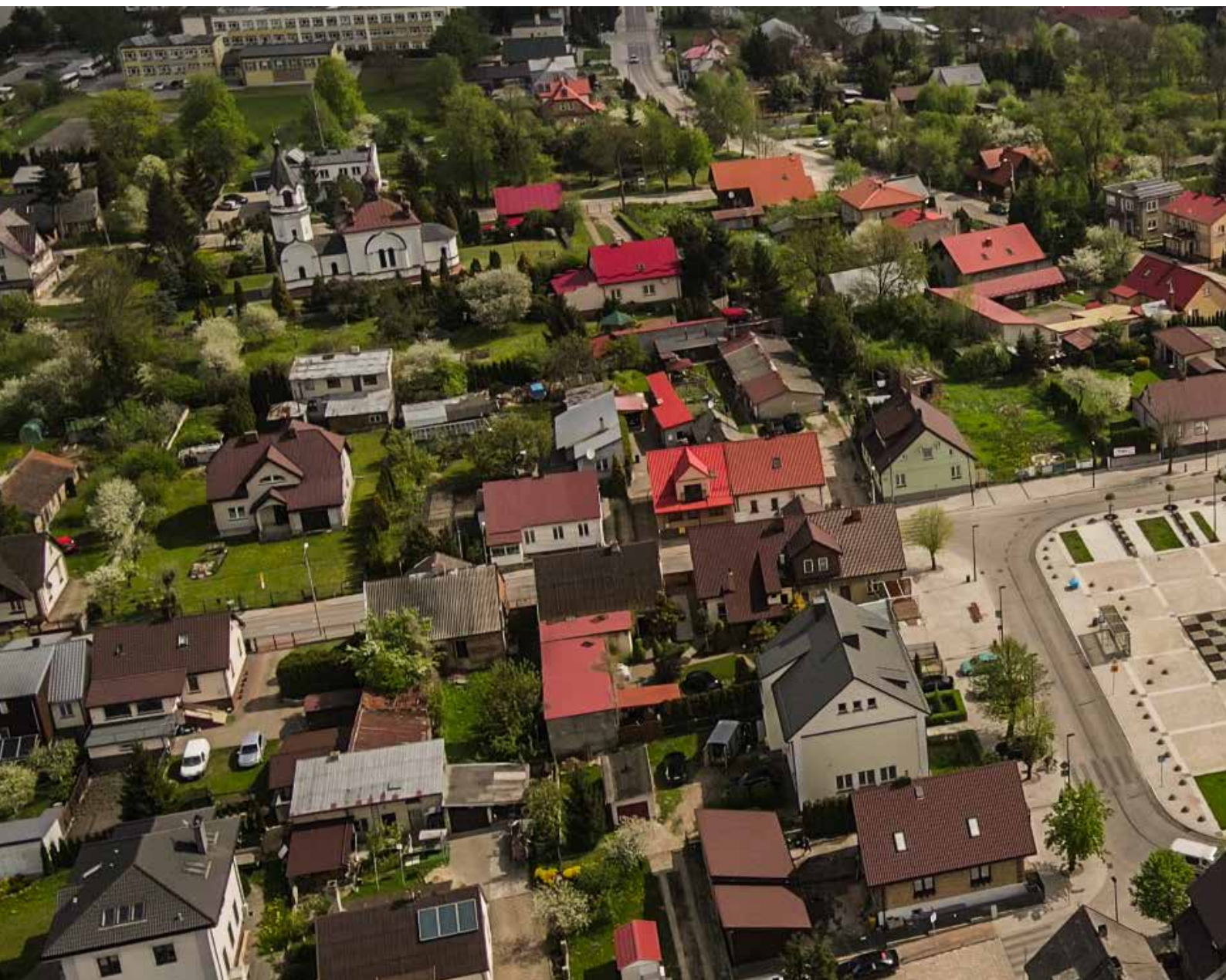
Tykocin, ul. Kaczorowska 1.

Tykocin, ul. Choroszczańska 13.



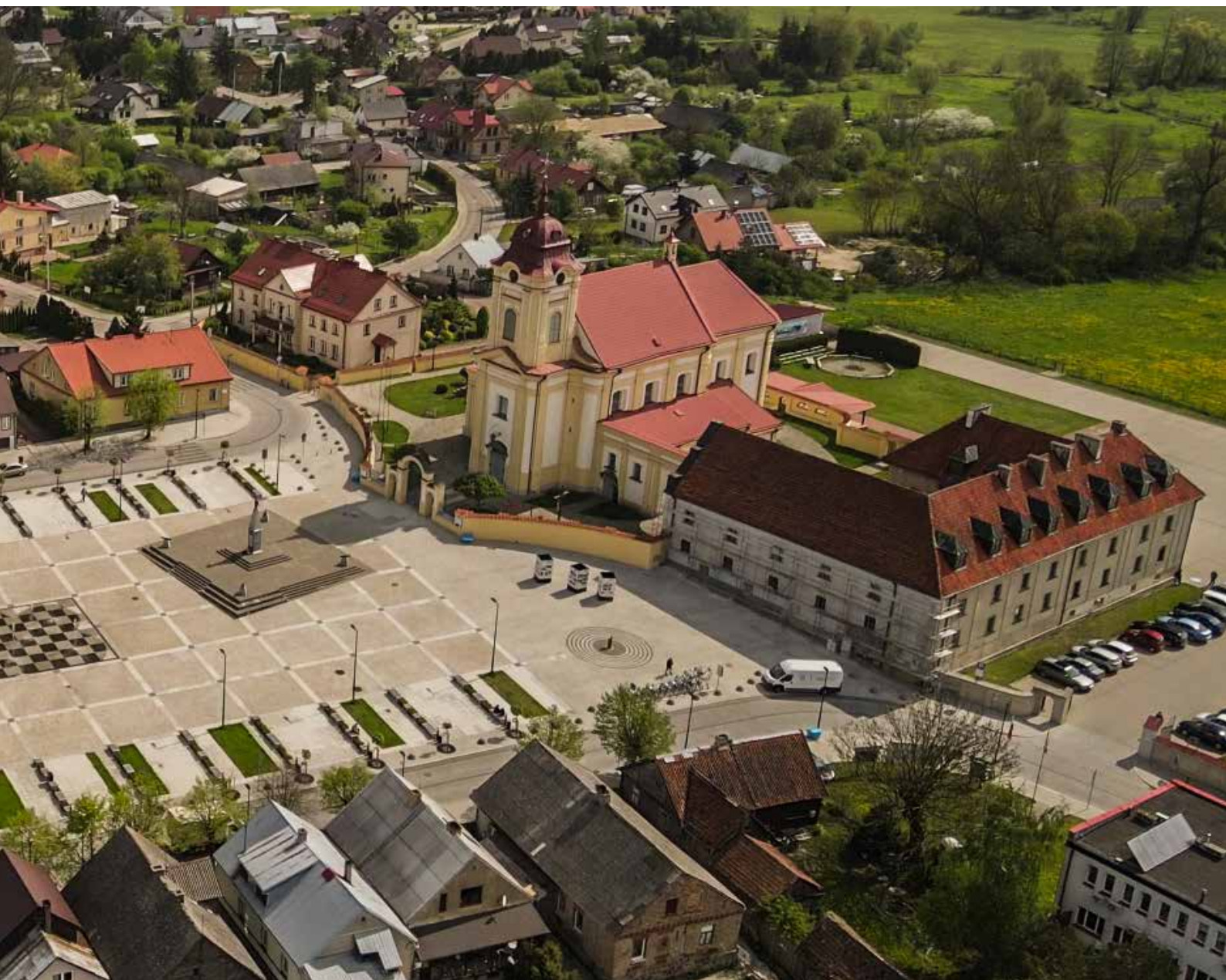
Choroszcz jest jednym z najstarszych w regionie osiedli miejskich. Jak wskazują badania archeologiczne, pierwsze ślady obecności człowieka na tym terenie pochodzą z okresu mezolitu. To tutaj w gęstej puszczy znajdował się święty gaj. Wojny z XII i XIII w. na pograniczu polsko-jaćwiesko-ruskim nie wyludniły zupełnie puszczy. Bartnicy, bobrownicy i drwale dostarczyli miód, smołę, wosk, drewno i inne dobra. Oni również nadali nazwy wielu miejscom takim, jak: Porosły, Izbiszcz, Złotoria czy Choroszcz.

W końcu XV w. Choroszcz z włością stała się własnością wojewody Iwana Chodkiewicza. Jego syn Aleksander gospodarzył w swych włościach z rozmachem, karczując puszcze, budując młyny, osadzając osadników z Rusi i Mazowsza. Z czasem w dobrach Chodkiewiczów powstały Ruszczany, Zastawie, Sienkiewicze, Barszczewo, Żółtki, Jeroniki, młyny w miejscowości Dzikie. W 1506 Aleksander nadał Choroszcz z włością klasztorowi w Supraślu.



W 1533 Choroszcz powróciła do Chodkiewiczów. Dzięki staraniom Aleksandra w 1507 Choroszcz otrzymała od króla Zygmunta I prawa miejskie z obowiązkiem dostarczania drużyny zbrojnej na wypadek wojny.

W XVI wieku miasto rozwijało się intensywnie. Choroszcz była wówczas centrum okolicznych dóbr, a trakty łączyły ją ze znacznie większymi ośrodkami Podlasia. Odbywały się tu targi, odpusty, kwitło życie religijne. Pod koniec XVI wieku Choroszcz była miastem liczącym ok. 200 domów i 1200 mieszkańców. W 1587 Anna Chodkiewiczówna wniosła w posagu dobra choroskie Pawłowi Pacowi. Ich spadkobiercą był Mikołaj Pac, wojewoda trocki i przyszły biskup wileński, który sprowadził w 1654 do Choroszczy zakon Dominikanów.





Nie jest znany układ przestrzenny miasta w XVI i XVII wieku. Życie zapewne koncentrowało się w centrum, wokół rynku. Tu znajdował się kościół, klasztor, cerkiew i dwór Chodkiewiczów, w którym mógł również rezydować biskup wileński Stefan Mikołaj Pac.

Wiek XVII zapisał się tragicznie w historii kraju - wojny, epidemie i pożary nie ominęły Choroszcy. Pożar w 1683 doszczętnie zniszczył miasto - spłonęło 600 domów, klasztor, kościół i cerkiew. W 1703 Choroszcz wraz z przyległymi wsiami została odkupiona przez Stefana Mikołaja Branickiego z rąk generała Jerzego Mniszcha. Do upadku miasta przyczynił się kolejny pożar w 1707.



Zespół pałacowo-parkowy Branickich w Choroczce (XVIII w.).





Bielsk Podlaski, Cerkiew św. Michała Archanioła (1789).





Pierwsza kronikarska wzmianka o Bielsku Podlaskim pochodzi z 1253 roku (latopis halicko-wołyński). Kolejna dotyczy bitwy książąt ruskich z Jaćwingami, stoczonej w okolicach Bielska Podlaskiego w 1264 roku. Po 1320 r. miasto weszło w skład Wielkiego Księstwa Litewskiego. Pozycja Bielska poprawiła się po objęciu tronu polskiego przez Władysława Jagiełłę. Bielsk leżał na trasie ruchliwego szlaku komunikacyjnego z Krakowa do Grodna i Wilna.

Wiek XVI okazał się bardzo korzystny dla rozwoju miasta. Miejscowi bogacze prowadzili za pośrednictwem portu w Narwi handel z Gdańskiem, głównie drewnem i wyrobami garbarskimi. Wzrosła znacznie liczba ludności; w II połowie XVI w. Bielsk Podlaski liczył około 4–5 tys. mieszkańców. Dramatyczne chwile miasto przeżyło w 1564 r. W czasie Sejmu Litewskiego, w którym uczestniczył Zygmunt August, spłonął drewniany zamek. Kilka lat po pożarze Bielsk wszedł w skład Korony Polskiej. Liczył wówczas ponad 550 domów i był największym miastem na Podlasiu.

Wielki pożar z 1591 r. zniszczył większość jego zabudowy. Okres potopu szwedzkiego przyniósł katastrofę ekonomiczną i wyludnienie. W mieście pozostało jedynie kilkadziesiąt zamieszkałych domów, prawie całkowicie zostało zniszczone rzemiosło. Wojny i epidemie z początku XVIII w. w mieście dokonały kolejnych spustoszeń.

W XVI w. nastąpiła dalsza niezwykle intensywna kolonizacja puszczy litewskich. W tym czasie powstało około 40% wszystkich lokacji. Były to zarówno miasta królewskie (Milejczyce, **Berżniki**, Kleszczele, Knyszyn, Narew, Kuźnica, Nowy Dwór, Krynki, **Jałówka**, Wasilków, **Augustów**, Lipsk, Filipów, Przerośl, Wiżajny) jak i prywatne miasta magnatów (Choroszcz, Siemiatycze, Goniądz, Boćki, Gródek, **Zabludów**, Sidra, Rajgród, Raczki, **Sejny**, Bakałarzewo, Grajewo). Odbiło się to korzystnie także w rozwoju życia duchowego, podniósł się poziom życia, w czym duże zasługi miały folwarki szlacheckie.



Budynek Zarządu Wodnego w Augustowie.

Do założenia miasta przyczynił się prawdopodobnie król Zygmunt II August. Krążą dwie legendy o powstaniu miasta. Jedna z nich mówi o tym, że król podczas polowania zabłądził w Puszczy, gdzie znalazł schronienie u gościnnego mieszkańca tych terenów. Druga opowiada o pierwszych spotkaniach króla Zygmunta II Augusta i Barbary Radziwiłłówny w augustowskich lasach. Faktem jest, że król Zygmunt II August zachwyił się tymi terenami i postanowił założyć tu miasto. W 1557 r. Augustów otrzymał prawa miejskie magdeburskie. Przez miasto przebiegał ważny trakt łączący wschodnie krańce Rzeczypospolitej poprzez Grodno z portami bałtyckimi: Królewcem, Gdańskiem, a także z Poznaniem. Ze względu na korzystne położenie miasto szybko się rozwijało. Wskazywała na to wzrastająca liczba osiedlających się rzemieślników - zwłaszcza piekarzy, rzeźników, szewców, kowali i kołodziejów. Z czasem w mieście pojawiły się dwa młyny, tartak, rudnia i smolarnie. Do 1569 r. miasto należało terytorialnie do Wielkiego Księstwa Litewskiego.





Augustów.



Eklektyczny pałacyk powstał ok. 1903 jako siedziba kierownictwa wiślano-niemeńskiej drogi wodnej i mieszkanie jej głównego inżyniera, Michała Straszewicza.



Kościół rzymskokatolicki pw. Wniebowzięcia NMP w Berżnikach.

Pierwszymi osadnikami w Berżnikach byli Litwini, Rusini spod Grodna oraz Polacy. W 1524 r. podkomorzy wielki litewski, Mikołaj Jurewicz Pac założył tu dwór i przyporządkował mu obszar lasów, nazwany Puszcą Berżnicką. Wybudował też drewniany kościół. Po śmierci Paca, w latach 1545–1546, osadę przejęła pod bezpośredni zarząd królowa Bona, nadając prawa miejskie. Było to pierwsze miasto założone na Suwalszczyźnie. We dworze mieszkał urzędnik królewski, a przez kolejne 200 lat starostowie Berżnik. Obok dworu mieściły się zabudowania folwarczne, ogrody oraz cegielnia. Pomiędzy kościołem i dworem funkcjonował młyn wodny. W 1560 r. w Berżnikach było 70 domów, działali liczni rzemieślnicy, wśród nich piekarze, szewcy, krawiec, garbarz, kowal i garncarz. Rozwój Berżnik zatrzymały wojny szwedzkie. Po dworze pozostały jedynie piwnice. Zrujnowano kościół, młyn i browar.

W rozwoju miasta nie pomogły rządy starosty Adama Sempkowskiego, piastującego to stanowisko od 1645 roku. Dopuścił się nawet zamordowania proboszcza Piotra Trochańskiego oraz zrabowania dóbr jakie znajdowały się na plebanii. Również jego następca, syn Kazimierz, okazał się złym zarządcą. Zachował się list prawdopodobnie od... Jana III Sobieskiego, w którym upomina on Sempkowskich, aby obniżyli czynsze, nie zabierali mieszczanom ich działek, nie bili ich przy pracy i nie zmuszali do prac na swoim folwarku. Kolejną tragedią dla mieszkańców było pojawienie się zarazy w 1710 r. Blisko sto lat później władze pruskie, które zajęły Suwalszczyznę w wyniku trzeciego rozbioru Polski, odebrały Berżnikom prawa miejskie, zmieniając mieszczan w chłopów.





Zygmunt I w grudniu 1522 roku nadał pół mili kwadratowej ziemi nad rzeką Sejną kniaziowi Iwanowi Michałowiczowi Wiśniowieckiemu. W 1593 roku w posiadanie tych dóbr wszedł Jerzy Grodzieński – leśniczy przełomski, a następnie 16 maja 1602 roku aktem fundacyjnym przekazał dobra sejneńskie Dominikanom z Wilna. W 1610 roku Dominikanie przystąpili w tym miejscu do budowy kościoła, którego budowę ukończono około 1619 roku. Budowę klasztoru rozpoczęto w 1619 roku w stylu późnego renesansu o założeniach obronnych.

W czasie potopu szwedzkiego klasztor wraz z miasteczkiem został doszczętnie spalony przez Szwedów. Prace nad jego ukończeniem trwały do schyłku XVII wieku. Po III rozbiórce Polski Sejny zostały zajęte przez wojska pruskie zaś Dominikanom skonfiskowano wszystkie dobra, a zakonników przeniesiono do Rózanegostoku.



Klasztor Podominikański w Sejnach (str. 23, 24).



Sanktuarium Matki Bożej Wspomożycielki Wiernych w Różanymstoku.





Ruiny kościoła rzymskokatolickiego pw. św. Antoniego w Jałówce (1915).

Jałówka - miasto królewskie, prawa miejskie magdeburskie otrzymała w 1545 r. za czasów króla Zygmunta I Starego, na prośbę królowej Bony. Miasto leżało na szlaku podróży władców - z Krakowa do Wilna, z Warszawy do Wilna - i stanowiło tzw. „dwór etapowy”. Po śmierci Zygmunta Augusta, w 1572 r. dobra hospodarskie (włość jałowska i inne) przeszły na własność państwa i powstały starostwa, a w ich obrębie niewielkie folwarki.

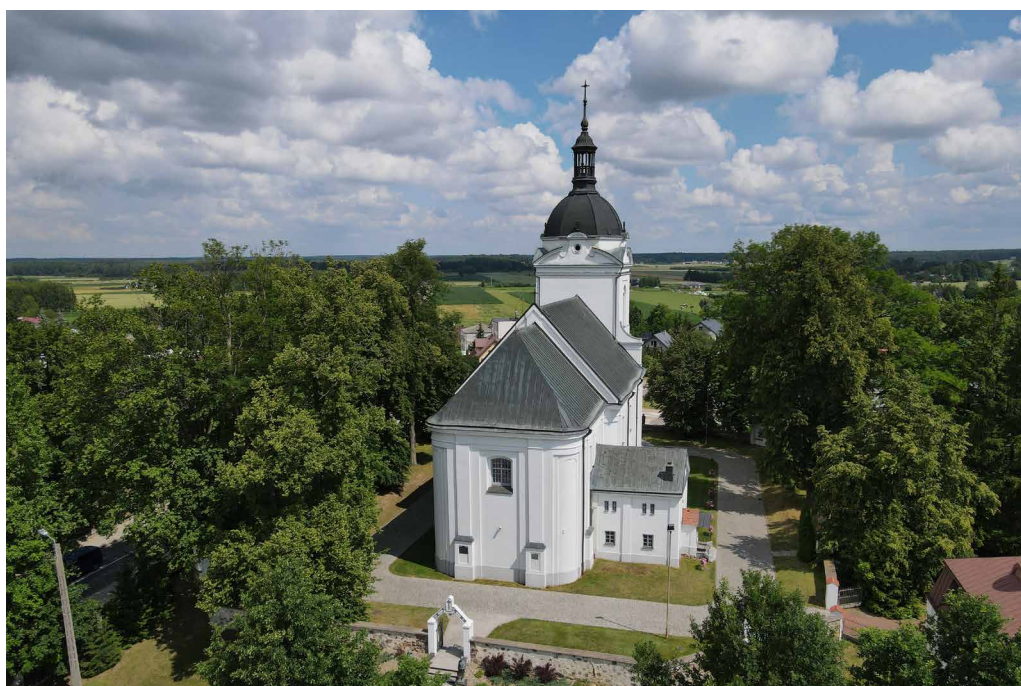
W czasach świetności Jałówka była prawdziwym kresowym, wielokulturowym miasteczkiem, które gościło nie tylko królową Bonę, ale także Zygmunta Starego, Zygmunta Augusta oraz Stefana Batorego. Był tu kościół, cerkiew oraz dwie synagogi, ponieważ od XVIII w. w Jałówce zamieszkiwali licznie Żydzi. Miasto (w końcu XVIII w.) położone było w starostwie niegrodowym jałowskim, w powiecie wołkowskim województwa nowogródzkiego.





Juchnowiec Kościelny.

Udokumentowane początki powstania ziemi juchnowieckiej związane są z postacią Stanisława Zachariaszewicza Włoszka, starosty knyszyńskiego, podskarbiego Wielkiego Księstwa Litewskiego i łóżniczego królewskiego. Stanisław Włoszek w 1547 r. uzyskał pozwolenie na erygowanie parafii i wybudowanie kościoła w Juchnowcu.



Kościół rzymskokatolicki pw. Św. Trójcy w Juchnowcu Kościelnym.



Kościół szybko stał się celem pielgrzymek wiernych różnych stanów za sprawą słynącego łaskami obrazu Matki Bożej, który trafił do Juchnowca około 1640 r. Jego kult sprawił, że sanktuarium w Juchnowcu było w XVII w. jednym z najbardziej znanych w Archidiecezji Wileńskiej.

W 1764 roku w miejscu zniszczonego drewnianego kościoła rozpoczęto budowę murowanego kościoła pw. Świętej Trójcy.



Kościół rzymskokatolicki pw. św. Anny w Kalinówce Kościelnej.

To jeden z najcenniejszych drewnianych, barokowych kościołów na Podlasiu z XVII i XVIII - wiecznym wyposażeniem. Należy do grupy kościołów bezwieżowych, z prostopadłościennym korpusem głównym, ryzalitem frontальnym i prezbiterium nakrytymi wspólnym dachem. Kościół wraz z zabudowaniami plebańskimi i pięknym lamusem tworzy unikatowy, jednorodny stylowo zespół architektoniczny doskonale wpisujący się w krajobraz wsi.

Początki powstania wsi sięgają końca XIV w., kiedy to stanowiła ona własność Radziwiłłów. Parafia erygowana została w 1511 r. Pierwszy kościół ufundował Mikołaj Radziwiłł - wojewoda wileński. Kalinówka Kościelna wchodziła w skład zespołu wsi noszących ogólną nazwę Kalinówka. Była wsią plebańską, probostwa kalinowskiego. W 1761 r. wybuchł pożar, który pochłonął plebanię wraz ze wszystkimi dokumentami kościelnymi. Po pożarze gospodarstwo plebańskie zaczęto odbudowywać i prawdopodobnie jeszcze wzbogacano jego stan posiadania. Ziemie tej niewielkiej miejscowości wędrowały z rąk pruskich, po Cesarstwo Rosyjskie. Dopiero po I wojnie światowej Kalinówka Kościelna znalazła się w obszarze II Rzeczypospolitej.



Lamus przy kościele rzymskokatolickim pw. św. Anny w Kalinówce Kościelnej.

Lamus w Kalinówce Kościelnej wybudowano prawdopodobnie w 1782 r. jako budynek należący do zabudowań dworskich i plebani. Budynek jest postawiony na kamiennej podmurówce, na planie kwadratu. Jest to konstrukcja zrębowa, dwukondygnacyjna o powierzchni 180 m², z dachem krytym trzcina.

Budynek w 1927 roku przeszedł remont i został wtedy odwrócony o 90 stopni. Po II wojnie światowej zabytek uległ pożarowi, który zaprószyli jego lokatorzy, gdyż był używany jako budynek mieszkalny. Na szczęście spłonął wtedy tylko dach i lamus został odbudowany.





Łapy, ul. Główna 107.

Pierwsze wzmianki historyczne o tych terenach pochodzą z początku XIII w. Początkowo Łapy stanowiły zaścianek, gdzie szlachta od zawsze kultywowała tradycje patriotyczne. Wkrótce w wyniku rozrostu wioski powstały osady zlokalizowane na zachodnim i wschodnim brzegu rzeki Narew (w późniejszych wiekach handlowego szlaku wodnego z Suraza do Gdańska, XVI–XVII w.) i po wschodniej stronie traktu Suraz - Płonka.

W wyniku powiększania się rodu powstało szereg zaścianków, takich osad jak: Rechy, Brusięta, Barwiki, Korczaki, Pluśniaki, Wągle, Wity, Zięciuki, Kosmyki, Łazie, Stryjce, Wojtysze. Niektóre z tych nazw zaniknęły, a pojawiły się nowe: Goździki, Dębowizna, Bociany, Leśniki. Po III Rozbiorze Polski Łapy znalazły się pod zaborem pruskim, a w 1807 - po układzie w Tylży - ziemie te znalazły się w Księstwie Warszawskim, następnie w 1815 - w Królestwie Polskim.



Łapy, osiedle Wygwizdowo.

Osiedle kolejowe zwane Wygwizdowo powstało w roku 1924 i pierwotnie składało się z 6 drewnianych domów. Dziś można oglądać 4 z nich. W każdym domu znajdowały się mieszkania dla 4 rodzin, w latach dwudziestych stanowiące pewnego rodzaju luksus. Mieszkali tu pracownicy zakładów kolejowych.





Zespół dworsko-pałacowy w Strabli, Pałac Starzeńskich.

W 1536 r. ziemie, na których powstała Strabla zostały nadane Maciejowi z Krajny, który wybudował tu drewniany dwór. Był on wybitnym humanistą, bibliofilem, a także nadwornym lekarzem królowej Bony oraz Zygmunta Starego. W końcu XVI w. dobra przeszły na Stanisława Fogelwедера (zm. 1603), filozofa, lekarza, duchownego i dyplomatę. Następnie dziedzicami majątku byli Turowscy, Kurzenieccy i Starzeńscy. Obecny wygląd zespół dworski zawdzięcza Michałowi Hieronimowi Starzeńskiemu (1755-1823), który pobudował tu nowy murowany dwór (ok. 1780 r.), lamus (1792 r.), oraz przekomponował park dworski (lata 70/80. XVIII w.).





W 1501 r. na uroczysku Suchy Hrud powstał, przeniesiony z Gródka, prawosławny monaster, którego założycielem i głównym fundatorem był wojewoda nowogródzki Aleksander Chodkiewicz. Akta wydane przez królów Aleksandra Jagiellończyka (1504) i Zygmunta Starego (1509) potwierdziły prawa i przywileje obejmujące fundację wojewody Chodkiewicza.

W 1609 r. mnisi przystąpili do Unii Brzeskiej (1596), a ważnym ośrodkiem kulturalnym i religijnym unitów stał się klasztor Bazylianów w Supraślu. W 1695 uruchomiono przyklasztorną drukarnię, a w 1711 pierwszą we wschodniej Polsce papiernię.



Supraśl.

Tłoczono tu książki świeckie w języku łacińskim i polskim oraz książki religijne w języku cerkiewno-słowiańskim. Bazylianie zamalowali ruskie freski z XVI w. i postawili wokół cerkwi nowe budynki.

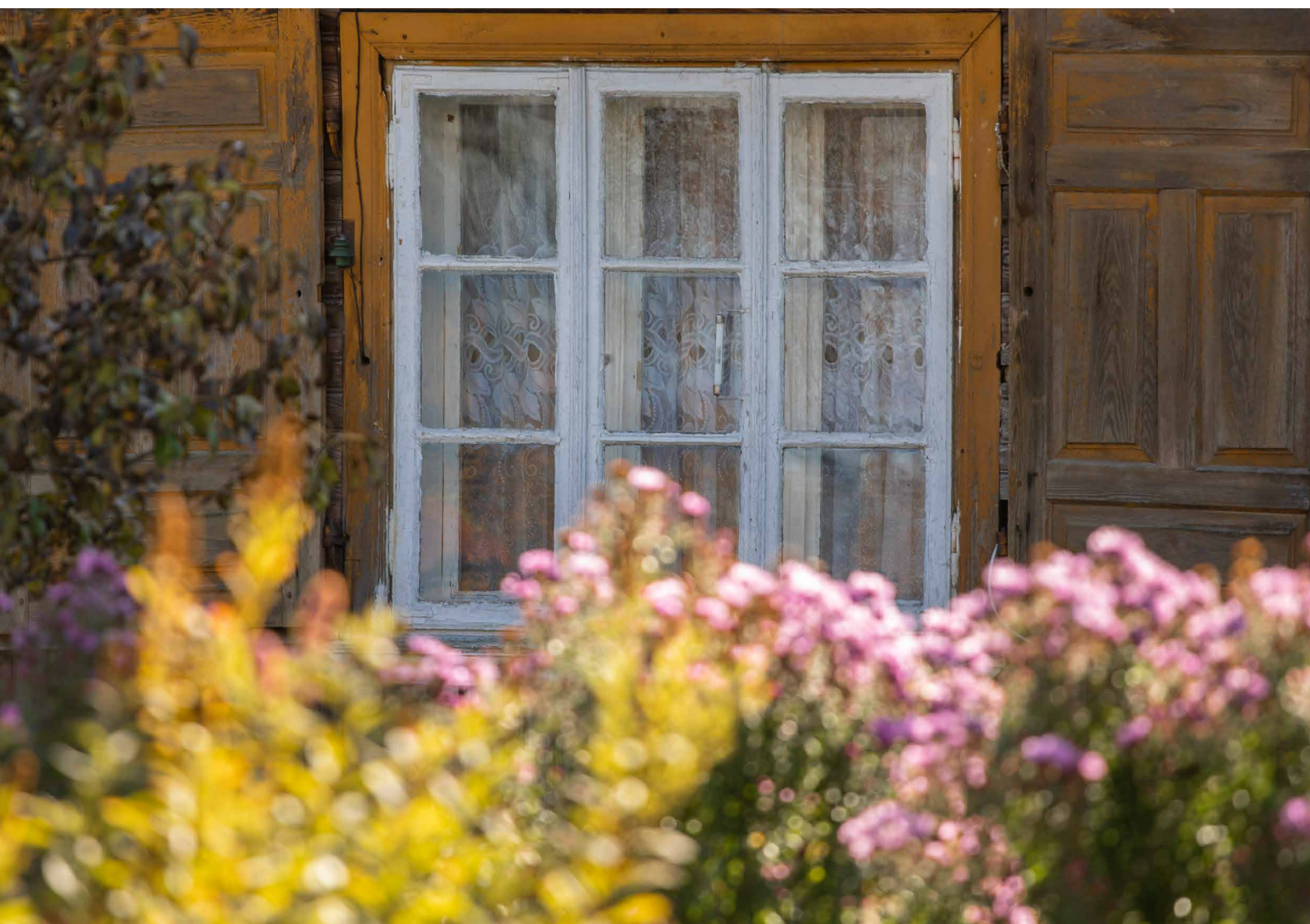
W 1796 r. władze pruskie skonfiskowały większość dóbr klasztoru. W 1804 zlikwidowana została drukarnia. W 1807 Supraśl przestał być siedzibą biskupstwa unickiego, po pokoju w Tylży (1807) znalazł się pod zaborem rosyjskim.

Zabytkowy Dom Ogrodnika - jeden z najlepiej zachowanych budynków architektury drewnianej w Supraślu - przy ulicy Konarskiego - pierwotnie zamieszkiwali ogrodnicy pracujący w ogrodach klasztornych. Nazywany jest też Starą Karczmą, bo koleje losu zmieniły jego przeznaczenie na karczmę. Następnie po I wojnie światowej mieściła się tu poczta. Stąd trzecia nazwa: Stara Poczta.



Dom Ogrodnika w Supraślu (II połowa XVIII w.)

Od 1956 r. funkcjonuje jako dom mieszkalny. Duży, dostojny dom położony jest na samym zakręcie ulicy Konarskiego. Mijając Dom Ogrodnika z którejkolwiek strony, nie sposób na nim nie zawiesić oka choćby przez chwilę. Miłośnicy okiennic i domów z ogrodami tym bardziej będą chcieli się przy nim zatrzymać. Dach polski łamany, kryty gontem.



Dom Ogrodnika w Supraślu (II połowa XVIII w.)

Charakterystyczne budynki tzw. domy tkaczy powstały około 1834 r. z inicjatywy Wilhelma Fryderyka Zacherta, który był założycielem pierwszej manufaktury włókienniczej w Supraślu. To dzięki fabrykantowi wieś rozwinęła się do rangi miasta. Podobnym ośrodkiem przemysłowym jak Supraśl było Michałowo.



Domy tkaczy w Supraślu (ok. 1834).

W XVIII w. miejscowość była znana pod nazwą Niezbudka, a od 1832 r. jako Michałowo. Nazwa wywodzi się od Seweryna Michałowskiego - dziedzica majątku i założyciela kolonii fabrycznej na prawym brzegu rzeki Supraśl (1832). W 1860 roku były tu już cztery fabryki sukna – największa Michałowskiego; poza tym Brauera, Konitza i Moritza. W fabrykach tych pracowało 650 pracowników. W 1865 okoliczne tereny stały się własnością von Minkwitzów po tym, jak Michałowski został zesłany na Syberię za pomoc powstańcom styczniowym.



Cerkiew pw. św. Mikołaja w Michałowie.



Kalwińska 3

Miasto Zabłudów otrzymało przywilej lokacji w 1553 r. za zgodą króla Zygmunta Augusta, na prawie magdeburskim, z prawem do targu i dwóch jarmarków. Wszystko dzięki staraniom Grzegorza Chodkiewicza, którego dwór, położony na południowy wschód od rynku, był centrum rozległych dóbr zabłudowskich. Miasto zostało rozbudowane w II połowie XVI wieku. W 1563 lub 1567 r. Grzegorz Chodkiewicz ufundował w Zabłudowie kościół rzymskokatolicki oraz cerkiew prawosławną. Zabłudów był ważnym ośrodkiem reformacji. W 1567 r. została tutaj otwarta drukarnia, która służyła ewangelikom.

Sławny ziemianin Szymon Budny przełożył tu na dialekt zachodnioruski „Usprawiedliwienie grzesznego człowieka przed Bogiem” i „Katechizm”. Po Grzegorzu Chodkiewiczu, dobra zabłudowskie należały do jego synów. Najpierw do Andrzeja, podstolego litewskiego, a następnie do Aleksandra, starosty grodzieńskiego i mohylowskiego. Po bezpotomnej śmierci Aleksandra w 1578 r. połowę dóbr przejęła jego siostra Anna, żona wojewody Pawła Paca. Część majątku przejęli wtedy Sapiehowie. W 1580 roku na mocy testamentu Pawła Sapiehy - przejęli tę część Sanguszkowie.



Zabytkowy cmentarz św. Rocha w Zabłudowie (str. 42, 44).

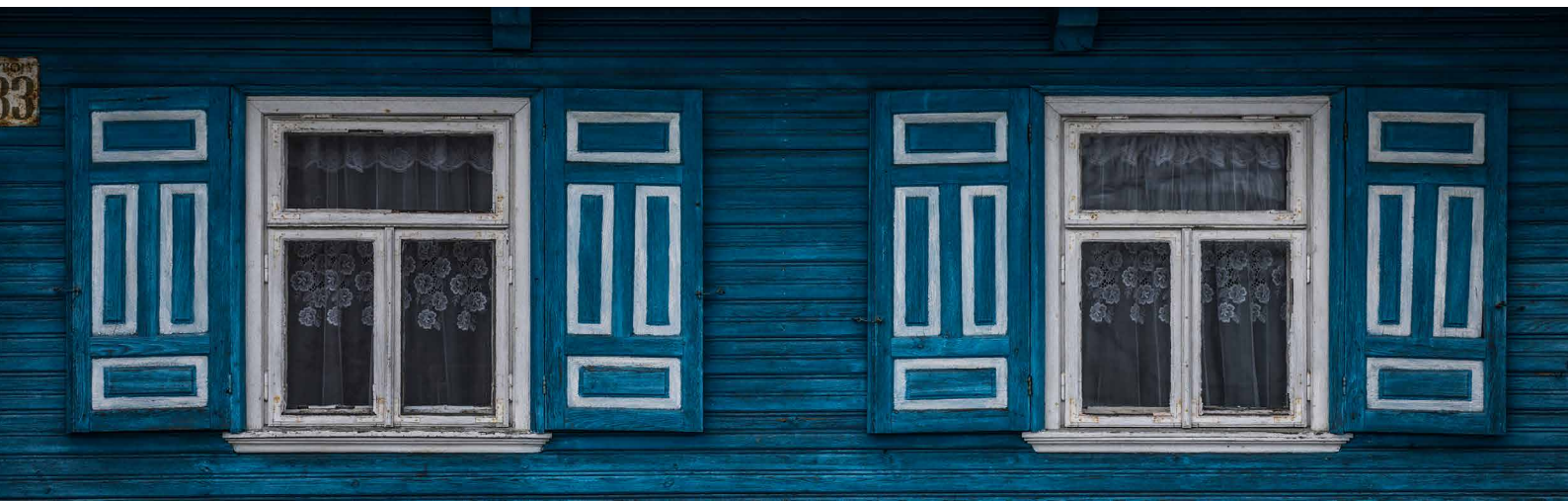
Początki cmentarza św. Rocha należy łączyć ze szpitalem parafialnym uposażonym przez księdza Klemensa Labickiego w roku 1688. Na początku XVIII wieku szpital zapełnił się, wybuchła epidemia cholery, było bardzo dużo pochówków. I właśnie cmentarz choleryczny przekształcił się w dzisiejszy cmentarz. Początkowo znajdował się poza terenami miasta i nie był otoczony żadnym ogrodzeniem. Ufundował je w 1850 roku Kazimierz Ostaszewski.

D. O. M.
JOSEPHUS
WŁODKOWSKI
VIXIT ANNOS 38.
OBIT DIE 17 DECEMBRIS
ANNOS 1863.

Niedaleko Zabłudowa znajdują się dwie historyczne miejscowości - unikat architektury drewnianej. To Wojszki i Ryboły, które stanowią doskonały i najlepiej zachowany przykład drewnianej architektury w odniesieniu do pojedynczych domostw i całych wiosek. Ich układ przestrzenny (tzw. szeregówka -



domy wzdłuż ulicy) jest najbardziej charakterystyczny dla tego regionu. Domy ustawione są szczytem do drogi (ten szczyt najbardziej zdobiony stanowił nie tylko o bogactwie architektonicznym, ale i o zamożności gospodarza), zaś budynki gospodarcze znajdują się w głębi podwórka.



Szeregowa zabudowa to pamiątka po wielkiej reformie rolnej z XVI w. przeprowadzonej z polecenia królowej Bony.

Miejscowość Ryboły wzmiankowana jest w dokumentach pisanych z I połowy XV w. Nazwa pochodzi od wykonywanego przez mieszkańców zajęcia, czyli połowu ryb w pobliskiej Narwi na potrzeby bielskiego zamku. Była to wieś o charakterze służebnym. Zlokalizowano ją na prawym brzegu Narwi, na terenie o płytkim poziomie wód gruntowych, zapewne podmokłym albo nawet bagiennym, około dwa kilometry na południowy - zachód w stosunku do współczesnej lokalizacji.

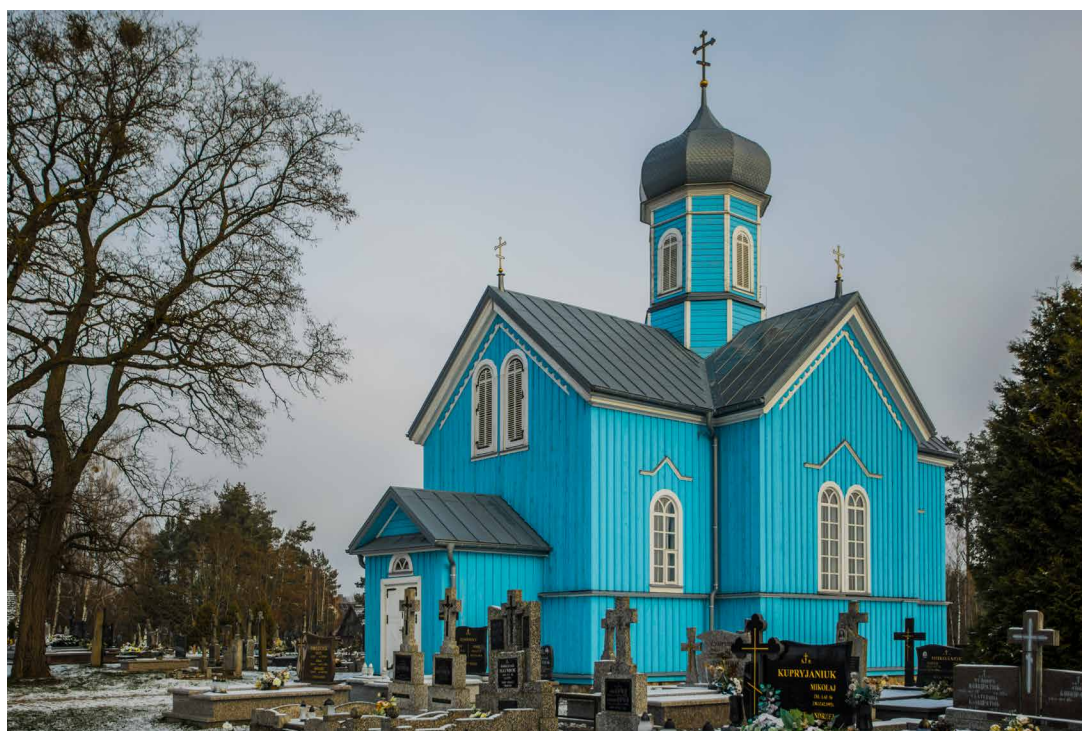
W 1556 roku po przeprowadzonym pomiarze włócznej zmieniono lokalizację wsi (na istniejącą współcześnie), jednocześnie zmieniając nazwę na Antoniewo. W tym samym czasie zmieniono nazwę pobliskiej wsi Kaniuki na Rybołowy. Jednak mieszkańcy nie przyjęli do wiadomości tych zmian i nazwy pozostały takie, jak przed pomiarem włóczną.

Już w XV wieku musiała to być wieś dużych rozmiarów, bowiem po jej przeniesieniu w XVI w. na nowe miejsce liczyła 80 zagród.



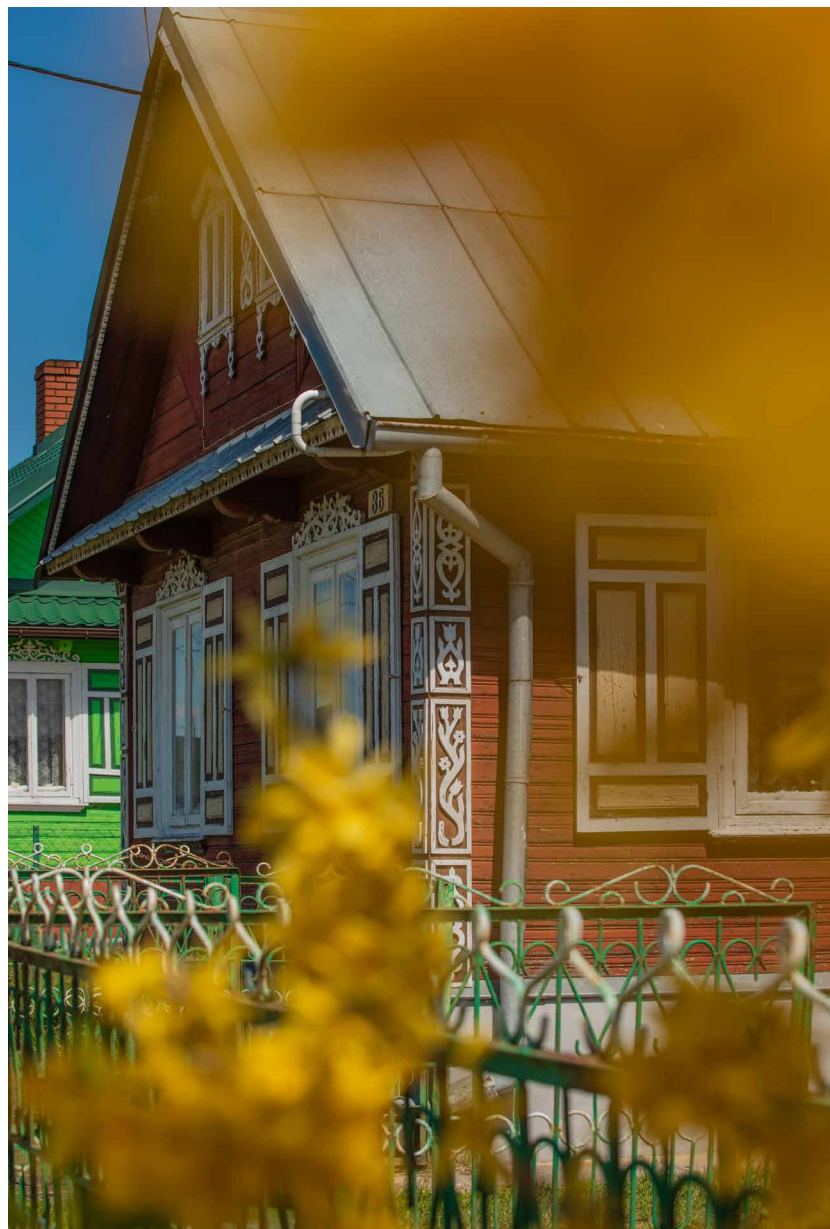
Ryboły 198.

Prawdopodobnie jeszcze w XV w., wkrótce po osadzeniu włościan, wybudowano we wsi cerkiew, wokół zaś usytuowano cmentarz grzebalny. Obecnie stoi tam drewniana cerkiew św. Jerzego (1875).





Wojszki pierwotnie zlokalizowane były nad rzeką Narwią, w uroczysku „Przystań”, zwanym też „Cerkwiskiem”. Obecne położenie uzyskały w wyniku pomiary włócznej (XVI w.). Lustracja z 1664 r. wykazała zapaść gospodarczą Wojszek, które zaczęły odradzać się dopiero za rządów starosty bielskiego Jana Klemensa Branickiego. Austria wojszkowska ze stacją pocztową obsługującą szlak z Warszawy przez Bielsk do Grodna, mogła pomieścić nawet 100 koni. W XVIII w. we wsi funkcjonował browar. Ponad sto lat później, w 1888 r., Wojszki liczyły 467 mieszkańców. Działała tu kuźnia oraz 5 wiatraków.



Wojszki 86.



W 1569 r. województwo podlaskie zostało włączone do Korony i do rozbiorów było jednym z jedenastu województw małopolskich, wciskając się między Wielkie Księstwo Litewskie i Wielkopolskę (województwo mazowieckie), granicząc na niewielkim odcinku z Prusami Książęcymi.

W końcu XVI w. coraz wyraźniej dały się zauważyć oznaki zastoju gospodarczego, a pół wieku później nastąpiła katastrofa społeczna i gospodarcza. Powodem najistotniejszym były wojny z połowy XVII w.: kozackie, „potop” szwedzki (1655-1660) i z Rosją (1654-1667).

Na skutek tych wszystkich kataklizmów wyludniły się wówczas znaczne obszary województwa. Większość miast uległa zniszczeniu i już nie powróciła do dawnej świetności, przeobrażając się z ośrodków produkcji rzemieślniczo-przemysłowej, nieraz wysoko wyspecjalizowanej (np. Bielsk, Brańsk, Drohiczyn, Tykocin) w osady rolnicze.

Pokamedulski Klasztor w Wigrach.



W końcu XVII w. i w XVIII w. powstało szereg nowych miast, które były zakładane przez właścicieli znacznych fortun magnackich i klasztory: Szczuczyn, Stawiski, Jedwabne, Czyżewo, Śniadowo, Rutki, Rudka, Białystok, Suwałki.

Historia obiektu w Wigrach jako klasztoru związanego z kamedułami zaczyna się dopiero w roku 1667. Jednak pierwsza wzmianka o Wigrach została spisana już przez Jana Długosza. Kronikarz wspominał o pobycie na wyspie Wigry w 1418 r. króla Władysława Jagiełły, który bawił tu na łowach. Wtedy też zapadła decyzja o ulokowaniu na wyspie Wigry dworu myśliwskiego, w którym bywali polscy królowie i litewscy książęta.

Pokamedulski Klasztor w Wigrach.



Król Jan Kazimierz wydał zakonnikom eremickiej reguły – kamedułow - pozwolenie na osiedlanie się w Wigrach oraz budowę klasztoru i kościoła. Poprzez fundację klasztoru Jan Kazimierz chciał pozyskać u Boga odwrócenie klęsk, trapiących Rzeczpospolitą przez cały czas jego panowania. W 1667 r. wystawił pierwszy przywilej fundacyjny na założenie *Eremus Insulae Vigrensis*, w którym do użytkowania zakonnikom przekazano wigierski ostrów oraz część Puszczy Przełomskiej i Perstuńskiej wraz z osadami i wsiami.

Zakonnicy przybyli do Wigier w 1668 r. W pierwszym etapie zagospodarowali drewniane budynki znajdujące się na terenie wyspy.

W roku 1671 pożar zniszczył całkowicie drewnianą siedzibę kamedułów. Prawdopodobnie w pożarze spłonął dwór królewski, kościół z klasztorem i inne zabudowania. W 1678 r. zbudowano niewielki drewniany kościół. Jego lokalizacja nie została ustalona. Prawdopodobnie rozebrano go po konsekracji murowanej świątyni pod wezwaniem Niepokalanego Poczęcia Najświętszej Maryi Panny.

Dla potrzeb wiernych został zbudowany w 1680 r. drugi drewniany kościół w pobliskiej wsi Magdalenowo (na terenie obecnego cmentarza).





Budowa dwóch kościołów w niewielkiej od siebie odległości wynikała z reguły kamedulskiej. Kościół klasztorny był przeznaczony jedynie dla zakonników. We mszy świętej mogli uczestniczyć bracia służebni pracujący na rzecz zakonników oraz dobrodzieje zakonu, dożywający swoich dni w murach klasztoru. Obsługę duchowną dla parafii w Magdalenowie kameduli zlecieli zakonnikom ze zgromadzenia św. Bernardyna ze Sieny.

Po trzecim rozbiórze Rzeczypospolitej rząd pruski skonfiskował dobra (1796), kamedulskie. Zakonnikom pozostawiono jedynie tereny Półwyspu Wigierskiego. W 1800 r. nastąpiła kasata klasztoru, a zakonników przeniesiono do warszawskich Bielan.

I na koniec historia prawie najnowsza, jeżeli weźmiemy pod uwagę, że poruszaliśmy się po wiekach od XIII do XVIII, ale warta opisanie. Zachęcamy, aby kiedyś tam pojechać.

Wśród lasów na skraju Puszczy Knyszyńskiej (dawnej Puszczy Błudowskiej) leży niewielka wieś Sokole. Pierwsza wzmianka o tej miejscowości pochodzi z 1775 r. Sokole liczyło wtedy 5 domów. Założeniem wsi była prawdopodobnie karczma zbudowana przez właścicieli dóbr gródeckich przy trakcie: Bielsk - Zabłudów - Gródek - Grodno.

W 1835 r. Sokole wchodziło w skład folwarku Waliły. We wsi mieszkało wówczas 6 rodzin chrześcijańskich: dwie Janów Chrzanowskich, Tomasz Chrzanowski, Cyprian Jarecki, Jakub Kozłowski i Jakub Zmitruka, liczące 45 osób oraz 5-osobowa rodzina żydowska dzierżawiąca karczmę.

W latach 1855 - 1860 w Topolanach szalała epidemia tyfusu i cholery. Choroby te dotknęły także mieszkańców Sokola. Pozbawiły one życia ponad 30% mieszkańców wsi.

5 grudnia 1886 r. otwarto linię kolejową: Białystok - Żednia - Waliły - Baranowicze - Wołkowysk. Przebiegała ona przy północnym krańcu wsi Sokole.

W Żedni i w Waliłach były duże stacje kolejowe z dworcami, wybudowanymi na wzór dworca w Białymstoku z obszernymi poczekalniami, kasami biletowymi i restauracjami. W okresie międzywojennym szlakiem tym jeździł express Paryż - Moskwa z taką dokładnością, że było można regulować zegarki.



Dom Ludowy w Sokolu.



Kolej umożliwiła mieszkańcom Sokola połączenie komunikacyjne z Białymstokiem. Sokolanie posiadali słabe gleby oraz rozdrobnione gospodarstwa rolne. Musieli szukać innego zatrudnienia i dojeżdżać do pracy zarobkowej do Białegostoku.

Według Powszechnego Spisu Ludności z 1921 r. wieś zamieszkiwały 142 osoby, wśród których 74 było wyznania rzymsko-katolickiego, 60 prawosławnego, 1 ewangelickiego, 7 mojżeszowego. Jednocześnie 75 mieszkańców zadeklarowało polską przynależność narodową, 60 białoruską, 7 żydowską.

Zabytkowy Dom Ludowy im. Pierwszego Marszałka Polski Józefa Piłsudskiego posiada bogatą historię, również w ostatnich latach, w których społeczność lokalna walczyła o rewitalizację budynku.

Historia budowy sięga roku 1928, kiedy to skierowana nakazem pracy z Nowego Sącza do Sokola nauczycielka Maria Weronika Leśniak, przybyła nauczać w 4-klasowej publicznej szkole powszechnej, która mieściła się w wynajętym, prywatnym domu Dominika Chrzanowskiego w Sokolu. Z racji wielkiej pasji pedagogicznej p. Weroniki (założyła m. in. teatrzyk amatorski) i jej wielkiego zaangażowania szkoła nie mogła pomieścić uczniów. Zdecydowano o budowie nowej siedziby szkoły. Zawiązał się Komitet Budowy w składzie: Maria Weronika Leśniak, Włodzimierz Miroszniczenko (Nadleśniczy Nadleśnictwa Żednia), Dominik Chrzanowski, Jan Arciszewski (sołtys), Michał Pankiewicz, Józef Karpowicz, Józef Rożko.



21 listopada 1937 r. odbyło się uroczyste poświęcenie. Ten dzień był świętem Sokola. Uwieńczył on 3-letni okres budowy Domu Ludowego. W nowo zbudowanym obiekcie umieszczono 4-klasową publiczną szkołę powszechną i świetlicę wiejską, a pomieszczenia na piętrze przeznaczono na mieszkania dla nauczycieli.

Drewniany budynek Domu Ludowego przechodził różne koleje losu. W 1941 r. odbywały się tu kolonie letnie dla młodzieży z ZSRR, ponieważ od czerwca 1941 r. szkoła już nie funkcjonowała. W lipcu 1944 władze wojsk radzieckich umieściły tu szpital polowy, a od września Maria Weronika Chrzanowska z domu Leśniak otrzymała pozwolenie na prowadzenie 6-klasowej szkoły podstawowej. Kierowała szkołą do 1960 r.

Po II Wojnie Światowej Dom Ludowy przejęty został przez Skarb Państwa, a oprócz szkoły, w świetlicy od roku 1957 działało koło Związku Młodzieży Wiejskiej. Przez wiele lat prowadzona była działalność oświatowa, artystyczna, kulturalna i sportowa. Historię Domu Ludowego opisuje Andrzej Kasperowicz (lokalny społecznik zaangażowany w rewitalizację budynku) w książce *75 lat Domu Ludowego im. I Marszałka Polski Józefa Piłsudskiego we wsi Sokole 1937 - 2012*.

Po aktach wandalizmu i dewastacji w 2002 i 2003 r. - dzięki interwencji mieszkańców w TVP3 Białystok - okna zabito deskami, a mieszkańcy wywalczyli siłami społecznymi zachowanie budynku przed sprzedażą. Od tego momentu, dzięki wielkiej determinacji Andrzeja Kasperowicza i mieszkańców Sokola prowadzona była akcja uratowania obiektu.

W przytoczonej powyżej publikacji przeczytać można, jak krok po kroku mieszkańcy i społecznicy starali się ratować obiekt, by 05.08.2012 r. na nowo został otwarty: Dom Ludowy im. I Marszałka Polski Józefa Piłsudskiego we wsi Sokole.



Redaktor wydania, teksty, korekta - Lidia Maria Trojanowska

Korekta - Tadeusz Trojanowski

Zdjęcia - Anna Stella Trojanowska

Zdjęcia lotnicze - Piotr Gromko, Marek Muszak

Zdjęcia na okładce - Anna Stella Trojanowska

Układ graficzny - Weronika Trojanowska

Skład i przygotowanie do druku - Maciej Andraka

Social media, projekt okładki - Stanisław Trojanowski

Copyright by Wydawnictwo Pro Art.



Dom Ogrodnika w Supraślu.

Oddajemy w ręce pasjonatów historii, zabytków, Podlasia, kresów i fotografii album *Przestrzeń Podlasia*. Dziękujemy Województwu Podlaskiemu za dofinansowanie zadania publicznego pt.: *Przestrzeń Podlasia*. Dziękujemy Regionalnej Dyrekcji Lasów Państwowych w Białymstoku - w osobie dyr. Andrzeja Nowaka za pomoc w realizacji tego projektu oraz Panu Nadleśniczemu Nadleśnictwa Czarna Białostocka - Januszowi Samociukowi.

Ufamy, że trzymając w dłoni wydawnictwo, nikt nie będzie doszukiwał się w nim pracy stricte historycznej czy z zakresu architektury, a pewnego rodzaju pomocy w budowaniu tożsamości Regionu, poznania historii Podlasia w obecnym kształcie administracyjnym i miejsc, które powinniśmy poznać, zobaczyć i pielęgnować.

Lidia Maria Trojanowska



ISBN 978-83-961501-7-2



PRO ART

WIĘCEJ NIŻ MUZYKA



TROJANOWSCY.COM TR

